

## EKSPERTYZA TECHNICZNA

rzeczoznawcy ds. zabezpieczeń przeciwpożarowych,  
określająca dostosowanie do wymagań ochrony przeciwpożarowej:

- w trybie § 8 ust. 3 Rozporządzenia Ministra Spraw Wewnętrznych i Administracji z dnia 24 lipca 2009 r. w sprawie przeciwpożarowego zaopatrzenia w wodę oraz dróg pożarowych [Dz. U. z 2009 r., nr 124, poz. 1030],

**obiektów Punktu Selektywnej Zbiórki Odpadów Komunalnych dla mieszkańców Gminy Wiśniowa, dz. nr ewid. 315/2, obręb 0002 Jazowa.**

Inwestor: Gmina Wiśniowa  
Wiśniowa 150  
38-124 Wiśniowa

04.2025r.  
RZECZOZNAWCA DO SPRAW  
ZABEZPIECZEŃ PRZECIWOPOŻAROWYCH  
inż. Roman BOLKA  
Nr upr. 200/93

Rzeszów – kwiecień – 2025

KOMENDA WOJEWODZKA  
PAŃSTWOWEJ STRAŻY POŻARNEJ  
w Rzeszowie  
Wydział Kontrolno-Rozpoznawczy

## SPIS TREŚCI

1. Przedmiot i zakres opracowania .....	3
2. Charakterystyka pożarowa budynków.....	3
I. Budynek garażowy z zapleczem socjalnym podlegający przebudowie wraz ze zmianą sposobu użytkowania na funkcję magazynowo- garażową z zapleczem socjalnym oraz pomieszczeniem edukacyjnym [nr 2] (istniejący) .....	3
II. Wiata magazynowa [nr 3] (projektowana) .....	7
III. Wiata [nr 6] (istniejąca) .....	10
IV. Budynek magazynowy [nr 7] (istniejący) .....	14
3. Zakres niezgodności z przepisami .....	17
4. Przyjęte rozwiązania zamiennie.....	18
5. Analiza i ocena wpływu rozwiązań zamiennych na poziom bezpieczeństwa pożarowego, służąca wykazaniu niepogorszenia warunków ochrony przeciwpożarowej .....	19
6. Wnioski w kontekście niepogorszenia warunków ochrony przeciwpożarowej .....	21

### Wykaz rysunków:

01 – projekt zagospodarowania terenu

01a – mapa terenu

02 – rzut parteru (istniejący budynek garażowy z zapleczem socjalnym podlegający przebudowie wraz ze zmianą sposobu użytkowania na funkcję magazynowo-garażową z zapleczem socjalnym oraz pomieszczeniem edukacyjnym [Nr 2] + projektowana wiata magazynowa [Nr 3])

03 – rzut parteru (istniejąca wiata [Nr 6])

04 – rzut parteru (istniejący budynek magazynowy [Nr 7])

## **1. PRZEDMIOT I ZAKRES OPRACOWANIA**

### **1.1. Przedmiot opracowania.**

- 1.1.1. Przedmiotem opracowania jest „ekspertyza techniczna” rzeczoznawcy ds. zabezpieczeń przeciwpożarowych dotycząca obiektów Punktu Selektywnej Zbiórki Odpadów Komunalnych dla mieszkańców Gminy Wiśniowa, dz. nr ewid. 315/2, obręb 0002 Jazowa.

### **1.2. Zakres opracowania.**

- 1.2.1. Zakres opracowania obejmuje zastosowanie rozwiązań zamiennych z uwagi na niespełnienie wymagań dotyczących przepisów ochrony przeciwpożarowej w zakresie przeciwpożarowego zaopatrzenia w wodę;

**w trybie §41 ust.1 rozporządzenia Ministra Spraw Wewnętrznych i Administracji z dnia 19 lutego 2020 r. w sprawie wymagań w zakresie ochrony przeciwpożarowej, jakie mają spełniać obiekty budowlane lub ich części oraz inne miejsca przeznaczone do zbierania, magazynowania lub przetwarzania odpadów (Dz. U. poz. 296).**

## **2. CHARAKTERYSTYKA POŻAROWA BUDYNKÓW**

**I. BUDYNEK GARAŻOWY Z ZAPLECZEM SOCJALNYM PODLEGAJĄCY PRZEBUDOWIE WRAZ ZE ZMIANĄ SPOSOBU UŻYTKOWANIA NA FUNKCJĘ MAGAZYNOWO- GARAŻOWĄ Z ZAPLECZEM SOCJALNYM ORAZ POMIESZCZENIEM EDUKACYJNYM [NR 2] (istniejący)**

### **1.2.1. Parametry budynku.**

- 1.2.1.1. Powierzchnia zabudowy - ok. 353,00 m<sup>2</sup>.  
1.2.1.2. Powierzchnia wewnętrzna - ok. 296,00 m .  
1.2.1.3. Kubatura- ok. 1425,00 m<sup>2</sup>.  
1.2.1.4. Wysokość - ok. 4,15 m [N].  
1.2.1.5. Ilość kondygnacji - 1 [nadziemna].

### **1.2.2. Warunki usytuowania.**

1.2.2.1. Odległość od granicy sąsiadującej działki, od strony północnej, wynosi 3,00 m (ściana oddzielenia przeciwpożarowego klasy REI 60 odporności ogniowej).

### **1.2.3. Parametry pożarowe występujących substancji palnych.**

1.2.3.1. Stałe materiały palne stanowiące wyposażenie pomieszczeń: meble, sprzęt elektroniczny, elementy urządzeń technicznych, dokumentacja, itp.

1.2.3.2. W częściach magazynowych: tworzywa sztuczne, drewno (płyty drewnopochodne), papier.

1.2.3.3. Nie przechowuje się i nie stosuje się substancji niebezpiecznych pożarowo w rozumieniu postanowień zawartych w § 2 rozp. MSWiA z dnia 7 czerwca 2010 r. w sprawie ochrony przeciwpożarowej budynków, innych obiektów budowlanych i terenów [Dz. U. z 2023 r., poz. 822 z późn. zm.].

1.2.3.4. Maksymalna wielkość obciążenia ogniowego w budynku - 500 [MJ/m<sup>2</sup>].

### **1.2.4. Klasyfikacja pożarowa budynku, przewidywana liczba osób.**

1.2.4.1. ZL III + PM [ $< 500 \text{ MJ/m}^2$ ] - parter - 10 osób.

### **1.2.5. Ocena zagrożenia wybuchem.**

1.2.5.1. W budynku nie występują strefy zagrożenia wybuchem.

### **1.2.6. Podział budynku na strefy pożarowe.**

1.2.6.1. Budynek dzieli się na dwie strefy pożarowe:

- strefa pożarowa [1] (ZL III) o pow. ok. 122 m<sup>2</sup>,
- strefa pożarowa [2] (PM  $< 500 \text{ MJ/m}^2$ ) o pow. ok. 174 m<sup>2</sup>.

### **1.2.7. Klasa odporności pożarowej budynku oraz klasa odporności ogniowej i stopień rozprzestrzeniania ognia elementów budowlanych.**

1.2.7.1. Klasa odporności pożarowej budynku:

- „D”
- elementy budynku NRO



### **I.2.8. Warunki ewakuacyjne.**

#### **I.2.8.1. Zasady ewakuacji ludzi z budynku:**

- ewakuacja ludzi z poziomu parteru prowadzona będzie przejściami ewakuacyjnymi prowadzącymi bezpośrednio do wyjść na zewnątrz budynku (5 wyjść).

#### **I.2.8.2. Wyjścia ewakuacyjne z budynku:**

- budynek posiada 5 wyjść ewakuacyjnych, otwieranych na zewnątrz:  
1 x 1,35 m + 4 x 0,90 m.

#### **I.2.8.3. Oznakowanie dróg i wyjść ewakuacyjnych:**

- przewidziano oznakowanie dróg i wyjść ewakuacyjnych, znakami w wersji elektrycznej, zgodnie z PN-EN.

#### **I.2.8.4. Awaryjne oświetlenie ewakuacyjne:**

- nie wymaga się (**zabezpieczenie ponadnormatywne**).

### **I.2.9. Sposób zabezpieczania instalacji użytkowych.**

#### **I.2.9.1. Instalacje wentylacyjne i klimatyzacyjne.**

I.2.9.1.1. W obiekcie zastosowano przewody instalacyjne z materiałów niepalnych.

#### **I.2.9.2. Urządzenia i instalacje ogrzewcze, wod.-kan., i kanalizacyjne.**

I.2.9.2.1. W obiekcie zastosowano ogrzewanie wodne o temp. czynnika grzejącego nie przekraczającego 90°C.

#### **I.2.9.3. Urządzenia i instalacje elektroenergetyczne.**

I.2.9.3.1. Budynek wyposażono w przeciwpożarowy wyłącznik prądu, odcinający dopływ prądu do wszystkich obwodów, z wyjątkiem odwodów zasilających instalacje i urządzenia, których funkcjonowanie jest niezbędne podczas pożaru, zlokalizowany na elewacji obok głównego wejścia do budynku.

#### **I.2.9.4. Urządzenia i instalacje gazowe.**

I.2.9.4.1. Wykonano **kurek główny** na przyłączy z sieci gazowej, zlokalizowany na zewnątrz budynku w wentylowanej szafce wykonanej z materiału trudnozapalnego we wnęce ściiennej; odległość kurka głównego od najbliższej krawędzi okna lub drzwi albo innego otworu wynosi co najmniej 0,5 m.

I.2.9.5. Instalacje odgromowe.

I.2.9.5.1. Budynek zabezpieczono instalacją odgromową, wykonaną zgodnie z PN-EN.

**I.2.10. Dobór urządzeń ochrony przeciwpożarowej.**

I.2.10.1. Instalacja wodociągowa przeciwpożarowa.

I.2.10.1.1. Nie dotyczy.

I.2.10.2. Instalacja awaryjnego oświetlenia ewakuacyjnego (zabezpieczenie ponadnormatywne).

**wg oddzielnego projektu technicznego**

I.2.10.3. Automatyczne urządzenia sygnalizacji pożarowej.

I.2.10.3.1. Nie dotyczy.

I.2.10.4. Wyłącznik przeciwpożarowy prądu.

**wg oddzielnego projektu technicznego**

I.2.10.4.1. Istniejący, zlokalizowany w pobliżu głównego wejścia do budynku (oznakowany wg PN-EN).

I.2.10.5. Sieć wodociągowa – przeciwpożarowa.

I.2.10.5.1. **Przedmiot niniejszej ekspertyzy;** wymagana ilość wody 10 dm<sup>3</sup>/s, do celów przeciwpożarowych, do zewnętrznego gaszenia pożaru z hydrantu DN 80, zlokalizowanego w odległości do 75 m, w sieci obwodowej DN 100 lub w sieci rozgałęzieniowej DN 125.

**I.2.11. Wyposażenie w gaśnice (zabezpieczenie ponadnormatywne - zamienne).**

I.2.11.1. Przewidziano wyposażenie budynku w:

- gaśnicę proszkową AP-25X ABC: 1 szt.,
- gaśnice proszkowe GP-6X ABC: 5 szt..

I.2.11.2. Odległość z każdego miejsca w budynku, w którym może przebywać człowiek do najbliższej gaśnicy nie powinna być większa niż 30 m; do gaśnic powinien być zapewniony dostęp o szerokości co najmniej 1 m.

### **1.2.12. Zaopatrzenie w wodę do zewnętrznego gaszenia pożaru.**

1.2.12.1. Wymagana ilość wody do zewnętrznego gaszenia pożaru 10 dm/s; **przedmiot niniejszej ekspertyzy.**

### **1.2.13. Drogi pożarowe.**

1.2.13.1. Droga pożarowa nie jest wymagana.

## **II. WIATA MAGAZYNOWA [NR 3] (projektowana)**

### **II.2.1. Parametry obiektu.**

II.2.1.1. Powierzchnia zabudowy - ok. 78,43 m<sup>2</sup>.

II.2.1.2. Powierzchnia wewnętrzna- ok. 77,81 m<sup>2</sup>.

II.2.1.3. Kubatura- ok. 303,86 m<sup>3</sup>.

II.2.1.4. Wysokość-ok. 4,13 m [N].

II.2.1.5. Ilość kondygnacji - 1 [nadziemna].

### **II.2.2. Warunki usytuowania.**

II.2.2.1. Odległość od granicy sąsiadującej działki, od strony północnej, wynosi 3,00m (ściana oddzielenia przeciwpożarowego klasy REI60 odporności ogniowej – masa palnych odpadów nie przekracza 50Mg).

II.2.2.2. Obiekt bezpośrednio przylega do budynku [Nr 2], poprzez ścianę oddzielenia przeciwpożarowego REI 60, od strony zachodniej.

### **II.2.3. Parametry pożarowe występujących substancji palnych.**

II.2.3.1. Stałe materiały palne stanowiące wyposażenie pomieszczeń: tworzywa sztuczne, drewno, papier.

II.2.3.2. Nie przechowuje się i nie stosuje się substancji niebezpiecznych pożarowo w rozumieniu postanowień zawartych w § 2 rozp. MSWiA z dnia 7 czerwca 2010 r. w sprawie ochrony przeciwpożarowej budynków, innych obiektów budowlanych i terenów [Dz. U. z 2023 r. poz. 822 z późn. zm.].

II.2.3.3. Odpady komunalne:

- odzież - kod 20 01 10,
- tekstylia - kod 20 01 11,
- zużyte urządzenia elektryczne - kody: 20 01 35\*, 20 01 36.



II.2.3.4. Maksymalna wielkość obciążenia ogniowego w obiekcie – 500 [MJ/m<sup>2</sup>].

**II.2.4. Klasyfikacja pożarowa obiektu, przewidywana liczba osób.**

II.2.4.1. PM [ $< 500 \text{ MJ/m}^2$ ] – nie przewiduje się stałego pobytu na terenie wiaty.

**II.2.5. Ocena zagrożenia wybuchem.**

II.2.5.1. W obiekcie nie występują strefy zagrożenia wybuchem.

**II.2.6. Podział budynku na strefy pożarowe.**

II.2.6.1. Obiekt stanowi jedną strefę pożarową razem z istniejącą wiatą [Nr 6] o łącznej pow. ok. 328 m<sup>2</sup>, zakwalifikowaną jako PM  $< 500 \text{ MJ/m}^2$ .

**II.2.7. Klasa odporności pożarowej budynku oraz klasa odporności ogniowej i stopień rozprzestrzeniania ognia elementów budowlanych.**

II.2.7.1. Klasa odporności pożarowej obiektu:

- „E”.

**II.2.8. Warunki ewakuacyjne.**

II.2.8.1. Zasady ewakuacji ludzi z obiektu:

- ewakuacja ludzi z poziomu parteru prowadzona będzie przejściami ewakuacyjnymi prowadzącymi bezpośrednio do wyjść na zewnątrz budynku (ściana niezabudowana od strony południowej).

II.2.8.2. Wyjścia ewakuacyjne z obiektu:

- nie dotyczy.

II.2.8.3. Wyjścia ewakuacyjne z pomieszczeń:

- nie dotyczy.

II.2.8.4. Oznakowanie dróg i wyjść ewakuacyjnych:

- nie dotyczy.

II.2.8.5. Awaryjne oświetlenie ewakuacyjne:

- nie dotyczy.



## **II.2.9. Sposób zabezpieczania instalacji użytkowych.**

### **II.2.9.1. Instalacje wentylacyjne i klimatyzacyjne.**

II.2.9.1.1. Nie dotyczy.

### **II.2.9.2. Urządzenia i instalacje ogrzewcze, wod.-kan., i kanalizacyjne.**

II.2.9.2.1. Nie dotyczy.

### **II.2.9.3. Urządzenia i instalacje elektroenergetyczne.**

II.2.9.3.1. Obiekt wyposażono w przeciwpożarowy wyłącznik prądu, odcinający dopływ prądu do wszystkich obwodów, z wyjątkiem odwodów zasilających instalacje i urządzenia, których funkcjonowanie jest niezbędne podczas pożaru, zlokalizowany w pobliżu głównego wejścia do obiektu.

### **II.2.9.4. Urządzenia i instalacje gazowe.**

II.2.9.4.1. Nie dotyczy.

### **II.2.9.5. Instalacje odgromowe.**

II.2.9.5.1. Obiekt zabezpieczono instalacją odgromową, wykonaną zgodnie z PN-EN.

## **II.2.10. Dobór urządzeń ochrony przeciwpożarowej.**

### **II.2.10.1. Instalacja wodociągowa przeciwpożarowa.**

II.2.10.1.1. Nie dotyczy.

### **II.2.10.2. Instalacja awaryjnego oświetlenia ewakuacyjnego.**

II.2.10.2.1. Nie dotyczy.

### **II.2.10.3. Automatyczne urządzenia sygnalizacji pożarowej.**

II.2.10.3.1. Nie dotyczy.

### **II.2.10.4. Wyłącznik przeciwpożarowy prądu.**

**wg oddzielnego projektu technicznego.**

II.2.10.4.1. Projektowany zlokalizowany w pobliżu głównego wejścia do obiektu (oznakowany wg PN-EN).

### **II.2.10.5. Sieć wodociągowa – przeciwpożarowa.**

II.2.10.5.1. **Przedmiot niniejszej ekspertyzy;** wymagana ilość wody 10 dm<sup>3</sup>/s, do celów przeciwpożarowych, do zewnętrznego gaszenia pożaru z hydrantu DN 80, zlokalizowanego w odległości do 75 m, w sieci obwodowej DN 100 lub w sieci rozgałęziowej DN 125.

#### **11.2.11. Wyposażenie w gaśnice (zabezpieczenie ponadnormatywne - zamienne).**

11.2.11.1. Przewidziano wyposażenie obiektu w:

- gaśnicę proszkową AP-25X ABC: 1 szt.,
- \* gaśnice proszkowe GP-6X ABC: 1 szt..

11.2.11.2. Odległość z każdego miejsca w obiekcie, w którym może przebywać człowiek do najbliższej gaśnicy nie powinna być większa niż 30 m; do gaśnic powinien być zapewniony dostęp o szerokości co najmniej 1 m.

#### **11.2.12. Zaopatrzenie w wodę do zewnętrznego gaszenia pożaru.**

11.2.12.1. Wymagana ilość wody do zewnętrznego gaszenia pożaru 10 dm<sup>3</sup>/s;  
**przedmiot niniejszej ekspertyzy.**

#### **11.2.13. Drogi pożarowe.**

11.2.13.1. Droga pożarowa nie jest wymagana.

### **III. WIATA [NR 6] (istniejąca)**

#### **111.2.1. Parametry obiektu.**

111.2.1.1. Powierzchnia zabudowy - 250,52 m<sup>2</sup>.

111.2.1.2. Powierzchnia wewnętrzna - 243,30 m<sup>2</sup>

111.2.1.3. Kubatura- ok. 1437 m<sup>3</sup>.

111.2.1.4. Wysokość - ok. 6,45 m [N].

111.2.1.5. Ilość kondygnacji - 1 [nadziemna].

#### **111.2.2. Warunki usytuowania.**

111.2.2.1. Odległość od granicy sąsiadującej działki, od strony wschodniej, wynosi:

1,55 m, poprzez ścianę REI 60 (masa palnych odpadów nie przekracza 50Mg).

#### **111.2.3. Parametry pożarowe występujących substancji palnych.**

111.2.3.1. Stałe materiały palne stanowiące wyposażenie pomieszczeń: tworzywa sztuczne, drewno, papier.

III.2.3.2. Nie przechowuje się i nie stosuje się substancji niebezpiecznych pożarowo w rozumieniu postanowień zawartych w § 2 Rozp. MSWiA z dnia 7 czerwca 2010 r. w sprawie ochrony przeciwpożarowej budynków, innych obiektów budowlanych i terenów [Dz. U. z 2010 r., nr 109, poz. 719].

III.2.3.3. Odpady komunalne:

- opakowania z papieru i tektury – kod 15 01 01,
- opakowania wielkogabarytowe – kod 15 01 05,
- zmieszane odpady opakowaniowe – kody: kod 15 01 06,
- popioły – kod 20 01 99,
- odpady wielkogabarytowe – kod 20 03 07,
- odpady komunalne – kod 20 03 99.
- opakowania z metali – kod 15 01 04.

III.2.3.4. Maksymalna wielkość obciążenia ogniowego w obiekcie – 500 [MJ/m<sup>2</sup>].

### **III.2.4. Klasyfikacja pożarowa obiektu, przewidywana liczba osób.**

III.2.4.1. PM [ $< 500 \text{ MJ/m}^2$ ] – nie przewiduje się stałego pobytu na terenie wiaty.

### **III.2.5. Ocena zagrożenia wybuchem.**

III.2.5.1. W obiekcie nie występują strefy zagrożenia wybuchem.

### **III.2.6. Podział obiektu na strefy pożarowe.**

III.2.6.1. Obiekt stanowi jedną strefę pożarową razem z projektowaną wiatą [Nr 3] o łącznej pow. ok. 328 m<sup>2</sup>, zakwalifikowaną jako PM  $< 500 \text{ MJ/m}^2$ .

### **III.2.7. Klasa odporności pożarowej budynku oraz klasa odporności ogniowej i stopień rozprzestrzeniania ognia elementów budowlanych.**

III.2.7.1. Klasa odporności pożarowej obiektu:

- „E”.



### **III.2.8. Warunki ewakuacyjne.**

#### **III.2.8.1. Zasady ewakuacji ludzi z obiektu:**

- ewakuacja ludzi z poziomu parteru prowadzona będzie przejściami ewakuacyjnymi prowadzącymi bezpośrednio do wyjść na zewnątrz obiektu (ściana niezabudowana od strony zachodniej).

#### **III.2.8.2. Wyjścia ewakuacyjne z obiektu:**

- nie dotyczy.

#### **III.2.8.3. Wyjścia ewakuacyjne z pomieszczeń:**

- nie dotyczy.

#### **III.2.8.4. Oznakowanie dróg i wyjść ewakuacyjnych:**

- nie dotyczy.

#### **III.2.8.5. Awaryjne oświetlenie ewakuacyjne:**

- nie dotyczy.

### **III.2.9. Sposób zabezpieczania instalacji użytkowych.**

#### **III.2.9.1. Instalacje wentylacyjne i klimatyzacyjne.**

##### **III.2.9.1.1. Nie dotyczy.**

#### **III.2.9.2. Urządzenia i instalacje ogrzewcze, wod.-kan., i kanalizacyjne.**

##### **III.2.9.2.1. Nie dotyczy.**

#### **III.2.9.3. Urządzenia i instalacje elektroenergetyczne.**

III.2.9.3.1. Obiekt wyposażono w przeciwpożarowy wyłącznik prądu, odcinający dopływ prądu do wszystkich obwodów, z wyjątkiem odwodów zasilających instalacje i urządzenia, których funkcjonowanie jest niezbędne podczas pożaru, zlokalizowany w pobliżu głównego wejścia do obiektu.

#### **III.2.9.4. Urządzenia i instalacje gazowe.**

##### **III.2.9.4.1. Nie dotyczy.**

#### **III.2.9.5. Instalacje odgromowe.**

III.2.9.5.1. Obiekt zabezpieczono instalacją odgromową, wykonaną zgodnie z PN-EN.

### **III.2.10. Dobór urządzeń ochrony przeciwpożarowej.**

#### **III.2.10.1. Instalacja wodociągowa przeciwpożarowa.**

##### **III.2.10.1.1. Nie dotyczy.**



III.2.10.2. Instalacja awaryjnego oświetlenia ewakuacyjnego.

III.2.10.2.1. Nie dotyczy.

III.2.10.3. Automatyczne urządzenia sygnalizacji pożarowej.

III.2.10.3.1. Nie dotyczy.

III.2.10.4. Wyłącznik przeciwpożarowy prądu.

**wg oddzielnego projektu technicznego**

III.2.10.4.1. Projektowany zlokalizowany w pobliżu głównego wejścia do obiektu (oznakowany wg PN-EN).

III.2.10.5. Sieć wodociągowa – przeciwpożarowa.

III.2.10.5.1. **Przedmiot niniejszej ekspertyzy;** wymagana ilość wody 10 dm<sup>3</sup>/s, do celów przeciwpożarowych, do zewnętrznego gaszenia pożaru z hydrantu DN 80, zlokalizowanego w odległości do 75 m, w sieci obwodowej DN 100 lub w sieci rozgałęziowej DN 125.

**III.2.11. Wyposażenie w gaśnice (zabezpieczenie ponadnormatywne - zamienne).**

III.2.11.1. Przewidziano wyposażenie obiektu w:

- gaśnicę proszkową AP-25X ABC: 1 szt.,
- gaśnice proszkowe GP-6X ABC: 1 szt..

III.2.11.2. Odległość z każdego miejsca w budynku, w którym może przebywać człowiek do najbliższej gaśnicy nie powinna być większa niż 30 m; do gaśnic powinien być zapewniony dostęp o szerokości co najmniej 1 m.

**III.2.12. Zaopatrzenie w wodę do zewnętrznego gaszenia pożaru.**

III.2.12.1. Wymagana ilość wody do zewnętrznego gaszenia pożaru 10 dm<sup>3</sup>/s;  
**przedmiot niniejszej ekspertyzy.**

**III.2.13. Drogi pożarowe.**

III.2.13.1. Droga pożarowa nie jest wymagana.

#### **IV. BUDYNEK MAGAZYNOWY [NR 7] (istniejący)**

##### **IV.2.1. Parametry budynku.**

IV.2.1.1. Powierzchnia zabudowy – ok. 12,66 m<sup>2</sup>.

IV.2.1.2. Powierzchnia wewnętrzna – ok. 9,04 m<sup>2</sup>.

IV.2.1.3. Kubatura – ok. 31,4 m<sup>3</sup>.

IV.2.1.4. Wysokość – ok. 2,48 m [N].

IV.2.1.5. Ilość kondygnacji – 1 [nadziemna].

##### **IV.2.2. Warunki usytuowania.**

IV.2.2.1. Odległość od granicy sąsiadującej działki, od strony południowej, wynosi:  
0,60 m, poprzez ścianę REI 60.

##### **IV.2.3. Parametry pożarowe występujących substancji palnych.**

IV.2.3.1. Odpady komunalne, gromadzenie w pojemnikach metalowych lub z tworzyw sztucznych:

- pozostałości substancji niebezpiecznych – kod 15 01 10\*,
- oleje i tłuszcze – kody: 20 01 26\*,
- środki ochrony roślin – kod 20 01 80,
- leki cytostatyczne i cytotoksyczne – kod 20 01 31\*,
- leki inne – kod 20 01 32,
- baterie i akumulatory – kody: 20 01 33\*,

IV.2.3.2. Maksymalna wielkość obciążenia ogniowego w budynku – 500 [MJ/m<sup>2</sup>].

##### **IV.2.4. Klasyfikacja pożarowa budynku, przewidywana liczba osób.**

IV.2.4.1. PM [ $< 500 \text{ MJ/m}^2$ ] – (-) osób.

##### **IV.2.5. Ocena zagrożenia wybuchem.**

IV.2.5.1. W budynku nie występują strefy zagrożenia wybuchem.

##### **IV.2.6. Podział budynku na strefy pożarowe.**

IV.2.6.1. Budynek stanowi jedną strefę pożarową o pow. ok. 9,04 m<sup>2</sup>.

#### **IV.2.7. Klasa odporności pożarowej budynku oraz klasa odporności ogniowej i stopień rozprzestrzeniania ognia elementów budowlanych.**

##### **IV.2.7.1. Klasa odporności pożarowej budynku:**

- „E”.

#### **IV.2.8. Warunki ewakuacyjne.**

##### **IV.2.8.1. Zasady ewakuacji ludzi z budynku:**

- ewakuacja ludzi z poziomu parteru prowadzona będzie przejściami ewakuacyjnymi prowadzącymi bezpośrednio do wyjścia na zewnątrz budynku (1 wyjście).

##### **IV.2.8.2. Wyjścia ewakuacyjne z budynku:**

- budynek posiada 1 wyjście ewakuacyjne, otwierane na zewnątrz: 1 x 1,94 m.

##### **IV.2.8.3. Wyjścia ewakuacyjne z pomieszczeń:**

- nie dotyczy.

##### **IV.2.8.4. Oznakowanie dróg i wyjść ewakuacyjnych:**

- nie dotyczy.

##### **IV.2.8.5. Awaryjne oświetlenie ewakuacyjne:**

- nie dotyczy.

#### **IV.2.9. Sposób zabezpieczania instalacji użytkowych.**

##### **IV.2.9.1. Instalacje wentylacyjne i klimatyzacyjne.**

IV.2.9.1.1. W obiekcie zastosowano przewody instalacyjne z materiałów niepalnych.

##### **IV.2.9.2. Urządzenia i instalacje ogrzewcze, wod.-kan., i kanalizacyjne.**

IV.2.9.2.1. Nie dotyczy.

##### **IV.2.9.3. Urządzenia i instalacje elektroenergetyczne.**

IV.2.9.3.1. Obiekt wyposażono w przeciwpożarowy wyłącznik prądu, odcinający dopływ prądu do wszystkich obwodów, z wyjątkiem odwodów zasilających instalacje i urządzenia, których funkcjonowanie jest niezbędne podczas pożaru, zlokalizowany w pobliżu głównego wejścia do obiektu.

##### **IV.2.9.4. Urządzenia i instalacje gazowe.**

IV.2.9.4.1. Nie dotyczy.



#### IV.2.9.5. Instalacje odgromowe.

IV.2.9.5.1. Nie dotyczy.

#### **IV.2.10. Dobór urządzeń ochrony przeciwpożarowej.**

##### IV.2.10.1. Instalacja wodociągowa przeciwpożarowa.

IV.2.10.1.1. Nie dotyczy.

##### IV.2.10.2. Instalacja awaryjnego oświetlenia ewakuacyjnego.

IV.2.10.2.1. Nie dotyczy.

##### IV.2.10.3. Automatyczne urządzenia sygnalizacji pożarowej.

IV.2.10.3.1. Nie dotyczy.

##### IV.2.10.4. Wyłącznik przeciwpożarowy prądu.

**wg oddzielnego projektu technicznego**

IV.2.10.4.1. Projektowany, zlokalizowany w pobliżu głównego wejścia do obiektu (oznakowany wg PN-EN).

##### IV.2.10.5. Sieć wodociągowa – przeciwpożarowa.

IV.2.10.5.1. Nie wymaga się.

#### **IV.2.11. Wyposażenie w gaśnice (zabezpieczenie ponadnormatywne - zamienne).**

IV.2.11.1. Przewidziano wyposażenie budynku w:

- gaśnice proszkowe GP-6X ABC: 1 szt..

IV.2.11.2. Odległość z każdego miejsca w budynku, w którym może przebywać człowiek do najbliższej gaśnicy nie powinna być większa niż 30 m; do gaśnic powinien być zapewniony dostęp o szerokości co najmniej 1 m.

#### **IV.2.12. Zaopatrzenie w wodę do zewnętrznego gaszenia pożaru.**

IV.2.12.1. Nie wymaga się.

#### **IV.2.13. Drogi pożarowe.**

IV.2.13.1. Droga pożarowa nie jest wymagana.



### **3. ZAKRES NIEZGODNOŚCI Z PRZEPISAMI**

#### **3.1. Niezgodności z przepisami techniczno- budowlanymi.**

3.1.1. Nie dotyczy.

#### **3.2. Niezgodności z przepisami przeciwpożarowymi.**

3.2.1. Do przedmiotowych budynków nie zapewniono przeciwpożarowego zaopatrzenia w wodę do zewnętrznego gaszenia pożaru;

**natomiast zgodnie z wymaganiami:**

- 1) § 5 ust. 1 pkt 1 i § 10 ust. 6 pkt 3 Rozporządzenia Ministra Spraw Wewnętrznych i Administracji z dnia 24 lipca 2009 roku [Dz. U. z 2009, nr 124, poz. 1030] wymagana ilość wody do celów przeciwpożarowych do zewnętrznego gaszenia pożaru dla budynków użyteczności publicznej, biorąc pod uwagę budynek ZL III o pow. wewnętrznej 122 m<sup>2</sup> i o kubaturze ok. 638 m<sup>3</sup>,  
wynosi 10 dm<sup>3</sup>/s z hydrantu zlokalizowanego w odległości do 75 m,
- 2) § 6 ust. 3 tabela Rozporządzenia Ministra Spraw Wewnętrznych i Administracji z dnia 24 lipca 2009 roku [Dz. U. z 2009, nr 124, poz. 1030] wymagana ilość wody do celów przeciwpożarowych, dla obiektów budowlanych produkcyjnych i magazynowych, służącą do zewnętrznego gaszenia pożaru, biorąc pod uwagę strefę pożarową o pow. ok. 174 m<sup>2</sup> (PM < 500 MJ/m<sup>2</sup>),  
wynosi 10 dm<sup>3</sup>/s z hydrantu zlokalizowanego w odległości do 75 m,
- 3) § 41 ust. 1 Rozporządzenia Ministra Spraw Wewnętrznych i Administracji z dnia 25 lutego 2020 roku [Dz. U. z 2020, nr 296] wymagana ilość wody do celów przeciwpożarowych, do zewnętrznego gaszenia pożaru, biorąc pod uwagę strefę pożarową z odpadami stałymi (PM < 500 MJ/m<sup>2</sup>) i strefę pożarową ok. 328 m<sup>2</sup>,  
wynosi 10 dm<sup>3</sup>/s z hydrantu zlokalizowanego w odległości do 75 m.  
wynosi 10 dm<sup>3</sup>/s z hydrantu zlokalizowanego w odległości do 75 m.

**3.3. Niezgodności w zakresie przepisów przeciwpożarowych, które zostaną doprowadzone w budynku do stanu zgodnego z przepisami.**

3.3.1. Nie dotyczy.

**3.4. Niezgodności w zakresie przepisów techniczno- budowlanych i przeciwpożarowych, które nie zostaną doprowadzone na terenie PSZOK do stanu zgodnego z przepisami.**

3.4.1. Niezapewnienie przeciwpożarowego zaopatrzenia w wodę do zewnętrznego gaszenia pożaru z sieci wodociągowej przeciwpożarowej o wydajności co najmniej  $10\text{dm}^3/\text{s.}$ , co jest niezgodne z §41 ust.1 rozporządzenia Ministra Spraw Wewnętrznych i Administracji z dnia 19 lutego 2020 r. w sprawie wymagań w zakresie ochrony przeciwpożarowej, jakie mają spełniać obiekty budowlane lub ich części oraz inne miejsca przeznaczone do zbierania, magazynowania lub przetwarzania odpadów (Dz. U. poz. 296).

#### **4. PRZYJĘTE ROZWIĄZANIA ZAMIENNE (PONADSTANDARDOWE)**

4.1. Zwiększenie o 300% normatywu wyposażenia wszystkich przedmiotowych budynków w podręczny sprzęt gaśniczy, w tym dodatkowo o jedną gaśnicę proszkową przewoźną 25 kg oraz gaśnicę przenośną proszkową 6 kg.

4.2. Istnieje możliwość czerpania wody z rzeki Wisłok w odległości ok. 390 m, z dojazdem dla pojazdów jednostek ochrony przeciwpożarowej i możliwością poboru wody przez motopompy będące na wyposażeniu jednostek ochrony przeciwpożarowej.

4.2.1. Stanowisko poboru wody z rzeki Wisłok o stałym przepływie  $20\text{dm}^3/\text{s}$  przy najniższym stanie za pomocą motopomp możliwe do zbudowania bez względu na warunki atmosferyczne.

4.2.2. Stanowiska postojowe dla samochodów pożarniczych zlokalizowane na drodze utwardzonej, pobór wody z głębokości nie większej niż 4m licząc między lustrem wody a poziomem stanowiska czerpania wody możliwym do zorganizowania przy moście bez względu na warunki atmosferyczne.

- 4.3. Obiekty podzielono na 4 strefy pożarowe, przy czym, największa strefa liczy tylko 328 m<sup>2</sup>; oraz biorąc pod uwagę występujące obciążenie ogniowe < 500 MJ/m<sup>2</sup> w każdej strefie, pozwoli to na ugaszenie ewentualnego pożaru stosunkowo niewielkimi siłami pobliskich jednostek OSP.
- 4.4. Wyposażenie istniejącego budynku garażowego z zapleczem socjalnym podlegający przebudowie wraz ze zmianą sposobu użytkowania na funkcję magazynowo- garażową z zapleczem socjalnym oraz pomieszczeniem edukacyjnym [Nr 2] w instalację awaryjnego oświetlenia ewakuacyjnego, zaprojektowaną zgodnie z wymaganiami ochrony przeciwpożarowej.

## 5. ANALIZA I OCENA WPŁYWU ROZWIĄZAŃ ZAMIENNYCH NA POZIOM BEZPIECZEŃSTWA POŻAROWEGO, SŁUŻĄCA WYKAZANIU NIEPOGORSZENIA WARUNKÓW OCHRONY PRZECIWPOŻAROWEJ

- 5.1. Lokalne uwarunkowania terenowe na obszarze objętym zakresem projektu (obiekty zlokalizowane na terenie jednostki osadniczej) powoduje, że na terenie inwestycji brak jest sieci wodociągowej o właściwych parametrach i w najbliższym czasie nie przewiduje się jej budowy.
- 5.2. Istniejące budynki wykonane będą z elementów nierozprzestrzeniających ognia, charakteryzują się niską gęstością obciążenia ogniowego (do 500 MJ/m<sup>2</sup>).
- 5.3. W budynkach zostanie zwiększone wyposażenie w podręczny sprzęt gaśniczy o około 300%.



- 5.4. Jednostka Ratownicza PSP w Strzyżowie oddalona jest od istniejących budynków o ok. 11,3 km; lokalizacja ta pozwoli na bardzo szybkie podjęcie interwencji w czasie pożaru; wyposażona w samochody gaśnicze:
- GBA – ze zbiornikiem 2,5 m<sup>3</sup>,
  - GBA – ze zbiornikiem 3,0 m<sup>3</sup>,
  - GCBA – ze zbiornikiem 5,0 m<sup>3</sup>.
- 5.5. Wyposażenie miejscowej jednostki OSP Jazowa (zlokalizowanej w sąsiedztwie po drugiej stronie drogi) w sprzęt służący do budowy stanowisk do czerpania wody ze zbiorników otwartych i dowożenia ewentualnego pożaru:
- 1) samochody:
    - GCBA – ze zbiornikiem 3,0 m<sup>3</sup>,
  - 2) zbiorniki składane:
    - o pojemności 2,5 m<sup>3</sup> (2 szt.),
  - 3) motopompy (przenośne):
    - motopompa o wydajności 1200 dm<sup>3</sup>/min. (1 szt.),
    - osprzęt do budowy stanowisk wodnych.
- 5.6. Istniejący przepływ wody w rzece Wisłok zapewnia wydatek co najmniej 20 dm<sup>3</sup>/s, a co za tym idzie czerpanie wody przez motopompę o wydajności 1200 dm<sup>3</sup>/min.
- 5.7. Odległości najbliższych jednostek Ochotniczych Straży Pożarnych, wchodzących w skład Krajowego Systemu Ratowniczo- Gaśniczego:
- OSP Wiśniowa – ok. 2,4 km,
  - OSP Kalembina – ok. 4,8 km,
  - OSP Pułanki – ok. 5,7 km,
  - OSP Frysztak – ok. 6,6 km.



- 5.8. Wyżej wymienione jednostki ratownicze zapewniają ich alarmowy dojazd do budynków w czasie ok. 10÷15 min. od zaalarmowania.
- 5.9. Jednostki ratownicze mogą dotrzeć na miejsce zdarzenia w pierwszej fazie pożaru, a posiadany zapas wody w zbiornikach samochodów gaśniczych, pozwoli na ograniczenie rozprzestrzeniania się ognia w budynkach, a nawet jego ugaszenie bez potrzeb korzystania z dodatkowych zasobów wody gaśniczej. Ugaszenie pożaru w pierwszej jego fazie ułatwi niepalna konstrukcja budynków oraz mała ilość materiałów palnych w budynku (gęstość obciążenia ogniowego do 500 MJ/m<sup>2</sup>).
- 5.10. Wyposażenie istniejącego budynku garażowego z zapleczem socjalnym podlegający przebudowie wraz ze zmianą sposobu użytkowania na funkcję magazynowo- garażową z zapleczem socjalnym oraz pomieszczeniem edukacyjnym [Nr 2] w instalację oświetlenia ewakuacyjnego poprawi widoczność, a przez to pozwoli usprawnić ewakuację w warunkach wyłączenia oświetlenia podstawowego wyłącznikiem przeciwpożarowym prądu.

## **6. WNIOSKI W KONTEKŚCIE NIEPOGORSZENIA WARUNKÓW OCHRONY PRZECIWPÓŻAROWEJ**

- 6.1. Rozwiązania zamienne przedstawione w pkt-cie 4 w znaczny sposób poprawiają warunki ochrony przeciwpożarowej.
- 6.2. Pozytywnie ocenia się podstawowe elementy zagrożenia pożarowego tj.:
- czytelny układ dróg ewakuacyjnych,
  - ilość wyjść ewakuacyjnych,
  - zastosowanie w konstrukcjach budynków elementów nierozprzestrzeniających ognia.

6.3. Stosunkowo duże siły Państwowej Straży Pożarnej i Ochotniczych Straży Pożarnych w niedalekiej odległości od poszczególnych budynków.

6.4. Przewiduje się czytelne oznakowanie:

- dróg i wyjść z budynku,
  - lokalizacji gaśnic,
  - wyłączników: ppoż. prądu,
  - stanowiska poboru wody,
  - przeciwpożarowego stanowiska czerpania wody (stanowisko samochodów);
- zgodnie z § 4 ust. 2 pkt 4 Rozporządzenia Ministra Spraw Wewnętrznych i Administracji z dnia 7 czerwca 2010 r. w sprawie ochrony przeciwpożarowej budynku, innych obiektów budowlanych i terenów [Dz. U. z 2010, nr 109, poz. 719, z późn. zm.].**

6.5. Zgodnie z Rozporządzeniem Ministra Spraw Wewnętrznych i Administracji z dnia 5 sierpnia 2023 r. w sprawie uzgadniania projektu zagospodarowania działki lub terenu, projektu architektoniczno-budowlanego, projektu technicznego oraz projektu urządzenia przeciwpożarowego pod względem zgodności z wymaganiami ochrony przeciwpożarowej [Dz. U. z 2023 r., poz. 1563] przewidziano:

6.5.1. uzgodnienie „projektów technicznych urządzeń przeciwpożarowych”, zastosowanych w poszczególnych budynkach w zakresie ochrony przeciwpożarowej przez uprawnionego rzeczoznawcę ds. zabezpieczeń przeciwpożarowych dotyczących:

- instalacji awaryjnego oświetlenia ewakuacyjnego,
- wyłączników przeciwpożarowych prądu.

- 6.6. Przewiduje się usankcjonowanie wymagań ochrony przeciwpożarowej dla użytkowników poszczególnych budynków w „Instrukcji bezpieczeństwa pożarowego”, zgodnie z § 6 Rozporządzenia Ministra Spraw Wewnętrznych i Administracji z dnia 7 czerwca 2010 r. w sprawie ochrony przeciwpożarowej budynku, innych obiektów budowlanych i terenów [Dz. U. z 2023, poz. 822].
- 6.7. Po zrealizowaniu zamierzeń opisanych w niniejszej ekspertyzie, wykonaniu i wdrożeniu „instrukcji bezpieczeństwa pożarowego”, stworzone zostaną bezpieczne warunki użytkowania poszczególnych budynków **zapewniając ich akceptowalny poziom, w szczególności bezpieczeństwo ludzi, w tym warunki bezpiecznej ewakuacji.**
- 6.8. *Wymagania określone w niniejszej ekspertyzie technicznej są zgodne z wymaganiami Art. 6a ust. 1 ustawy o ochronie przeciwpożarowej z dnia 24 sierpnia 1991 r. [Dz. U. z 2025r. poz. 188] o następującym brzmieniu:*
- Art. 6a. 1 Wymagania ochrony przeciwpożarowej dotyczące obiektów budowlanych lub terenów mogą być w przypadkach określonych w przepisach dotyczących ochrony przeciwpożarowej spełnione w sposób inny niż określony w tych przepisach, jeżeli proponowane rozwiązania zamienne w stosunku do wymagań ochrony przeciwpożarowej ograniczają możliwość powstania pożaru, a w razie jego wystąpienia:*
- 1) zapewniają zachowanie nośności konstrukcji przez określony czas;*
  - 2) zapewniają ograniczenie rozprzestrzeniania się ognia i dymu wewnątrz obiektu budowlanego;*
  - 3) zapewniają ograniczenie rozprzestrzeniania się pożaru na sąsiednie obiekty budowlane lub tereny przyległe;*
  - 4) zapewniają możliwość ewakuacji ludzi lub ich uratowania w inny sposób;*



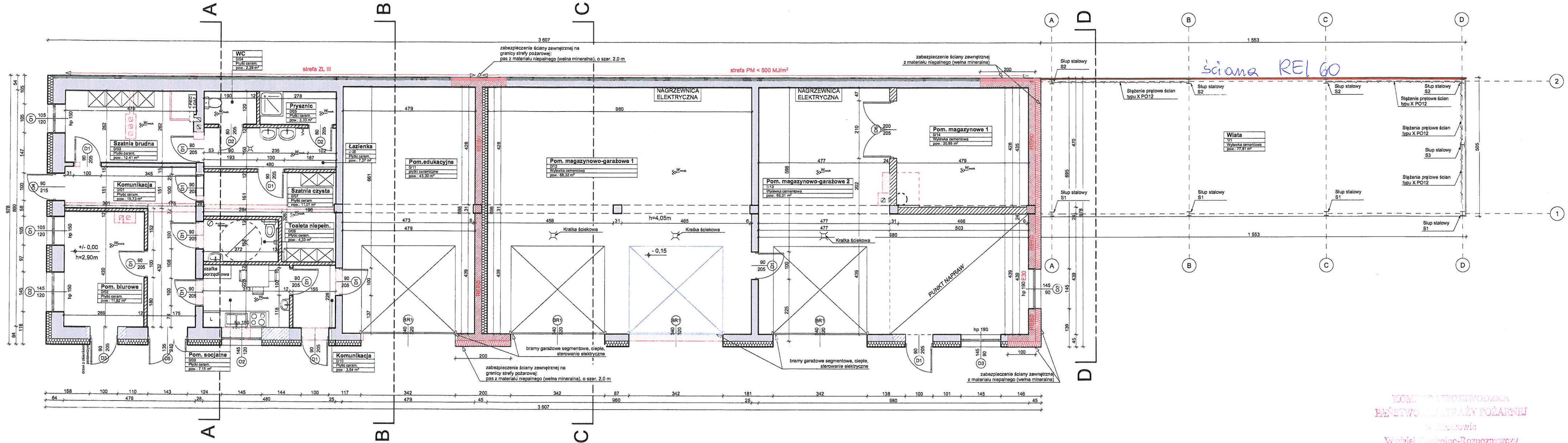
5) *uwzględniają bezpieczeństwo ekip ratowniczych.*

- 6.9. Po zrealizowaniu zamierzeń projektowych opisanych w niniejszej ekspertyzie, stworzone zostaną bezpieczne warunki w zakresie ochrony przeciwpożarowej, zapewniając ich akceptowalny poziom, w szczególności ograniczenie rozprzestrzenienia pożaru na sąsiednie obiekty oraz możliwość podjęcia działań gaśniczych.







**Z uwagi na powyższe proponuje uzgodnienie rozwiązań dotyczących stanu ochrony przeciwpożarowej analizowanego terenu i obiektów.**

RZECZPOZNAWCA DO SPRAW  
ZABEZPIECZEN PRZECIWPOŻAROWYCH  
Inż. Roman BOLKA  
Nr upr. 200/93





- UWAGI:**
1. Rzut rozpatrywać łącznie z pozostałymi z rysunkami oraz opisem.
  2. Wymiary stolarki:
    - okiennej - podano wymiary w świetle ościeży (otwór w ścianie w stanie surowym)
    - drzwiowej - podano wymiary w świetle ościeżnicy (światło futryny drzwiowej).
  3. Przed zamówieniem stolarki wymiary otworów należy sprawdzić z natury (na budowie).
  4. Poziomy parapetów podano wg stanu wykończonego.
  5. Poziomy istniejących posadzek należy sprawdzić z natury (na budowie).

Oznaczenia dotyczą części nowoprojektowanej
 - Nowoprojektowane ściany
Oznaczenia dotyczą części istniejącej - przebudowywanej
 - Elementy nowo- projektowane lub do wymiany
 - Zamurowania
 - Elementy do usunięcia
 - Wykucia/ wyburzenia
 - Istniejące ściany

Obiekt:	Ekspertyza Techniczna stanu ochrony przeciwpożarowej dla obiektów Punktu Selektywnej Zbiórki Odpadów Komunalnych dla mieszkańców Gminy Wiśniowa, dz. nr 315/2, obręb 0002 Jazowa		
Temat:	Ekspertyza Techniczna w trybie § 8 ust. 3 Rozporządzenia Ministra Spraw Wewnętrznych i Administracji z dnia 24 lipca 2009 r. w sprawie przeciwpożarowego zaopatrzenia w wodę oraz dróg pożarowych [Dz. U. z 2009 r., nr 124, poz. 1039]		
Opracował:	inż. Roman BOLKA rzecznik ds. zabezpieczeń przeciwpożarowych nr upr. 200/93 KG PSP		
Nazwa rysunku:	Rzut parteru - budynek [Nr 2] i wiata [Nr 3]	Skala:	1:100
Nr rys.	02		



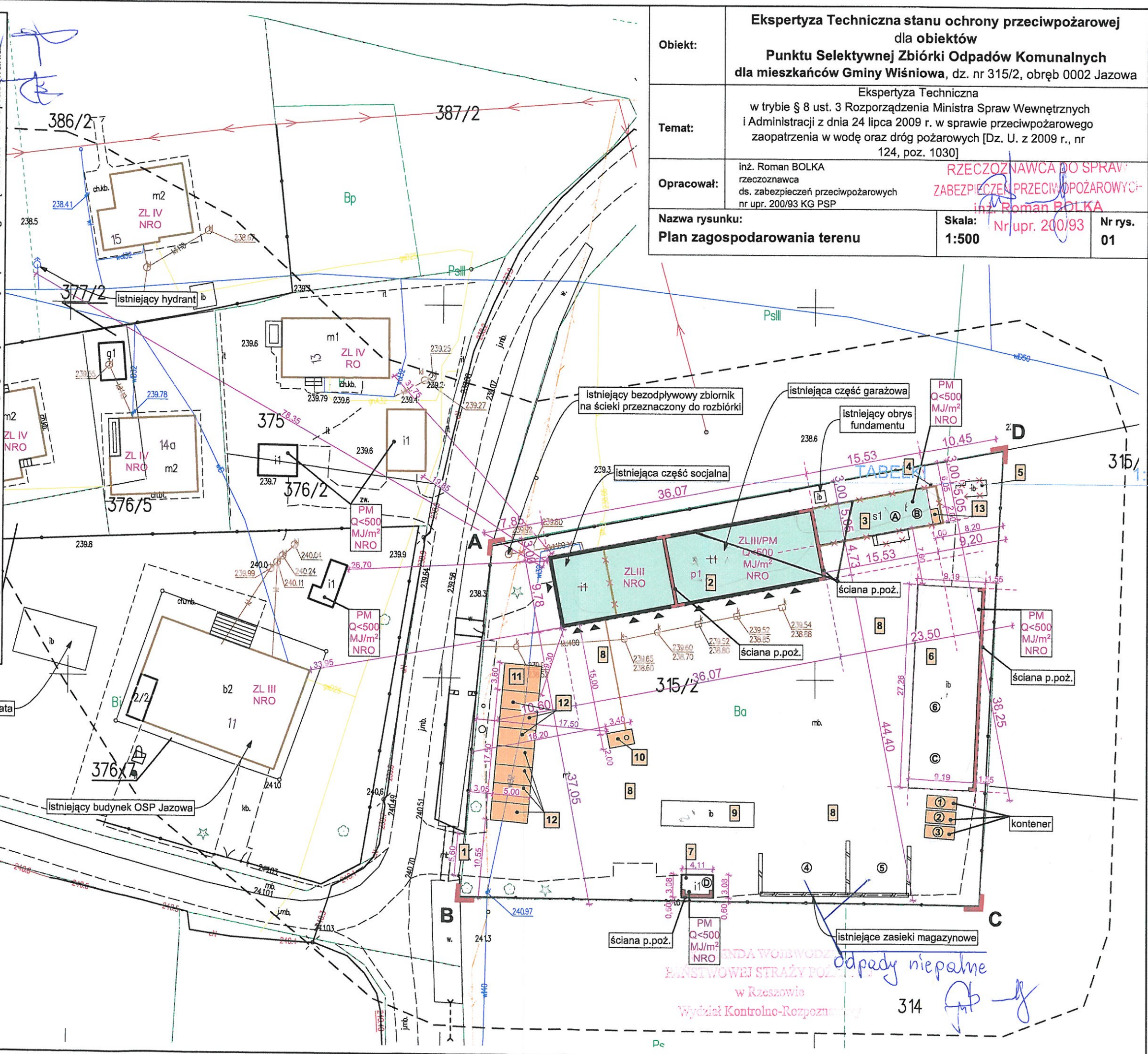
**Legenda:**

1. Istniejący zjazd na drogę publiczną - droga gminna ( dz. 298/1)
2. Istniejący budynek garażowy z zapleczem socjalnym będący przedmiotem opracowania
3. Projektowana wiatra magazynowa
4. Istniejący budynek magazynowy przeznaczony do rozbiórki
5. Istniejący budynek sanitarny przeznaczony do rozbiórki
6. Istniejąca wiatra magazynowa
7. Istniejący budynek magazynowy
8. Istniejące utwardzenie
9. Istniejąca waga samochodowa
10. Projektowany bezodpływowy zbiornik na nieczystości sanitarne
11. Projektowane miejsce postojowe dla osób niepełnosprawnych o wymiarach 3,6x5m - 1szt.
12. Projektowane miejsca postojowe 2,5x5,0m - 7szt.
13. Projektowane miejsce czasowego gromadzenia odpadów stałych

NRO - budynek o konstrukcji ścian i pokryciu dachu nierozprzestrzeniającym ogień  
RO - budynek o konstrukcji ścian i pokryciu dachu rozprzestrzeniającym ogień

→ Projektowana zewnętrzna instalacja kan. sanitarnej (rura lita SN8, SDR34, PCV Ø160x4.7mm, L=15.00m)  
A-D - Granica opracowania - dz. 315/2

①-⑥, A-D - Miejsca składowania odpadów segregowanych, rodzaj odpadów wg Załącznika nr 1 do opracowania.



Obiekt:

**Ekspertyza Techniczna stanu ochrony przeciwpożarowej dla obiektów**  
**Punktu Selektywnej Zbiórki Odpadów Komunalnych dla mieszkańców Gminy Wiśniowa, dz. nr 315/2, obręb 0002 Jazowa**

Temat:

Ekspertyza Techniczna  
w trybie § 8 ust. 3 Rozporządzenia Ministra Spraw Wewnętrznych i Administracji z dnia 24 lipca 2009 r. w sprawie przeciwpożarowego zaopatrzenia w wodę oraz dróg pożarowych [Dz. U. z 2009 r., nr 124, poz. 1030]

Opracował:

inż. Roman BOLKA  
rzeczoznawca  
ds. zabezpieczeń przeciwpożarowych  
nr upr. 200/93 KG PSP

Skala:  
1:500

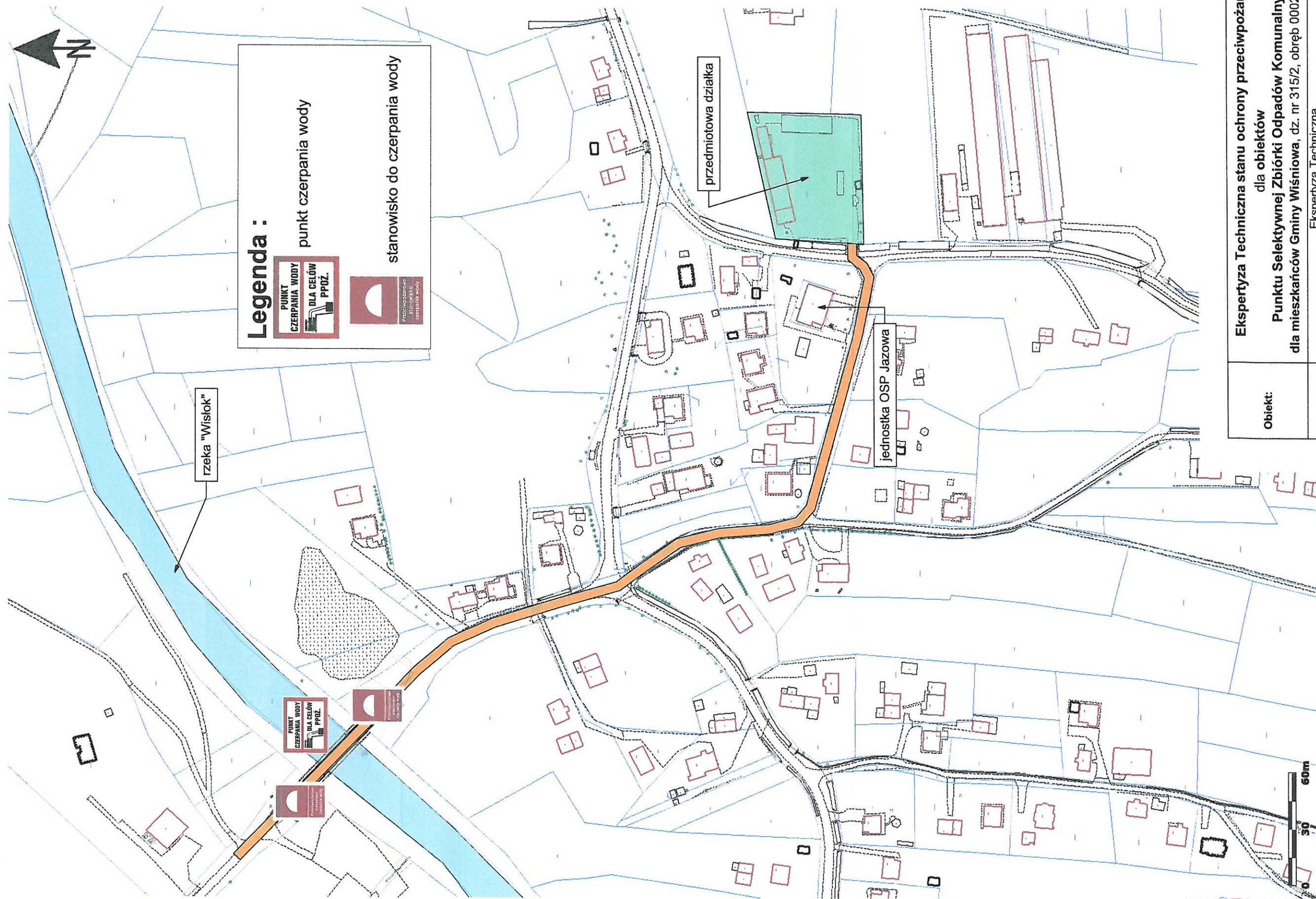
Nazwa rysunku:

Plan zagospodarowania terenu

Nr rys. 01

WYDZIAŁ KONTROLNO-ROZPOZNAWczy  
w Rzeszowie  
314





**Legenda :**



punkt czerpania wody



stanowisko do czerpania wody

rzeka "Wisłok"

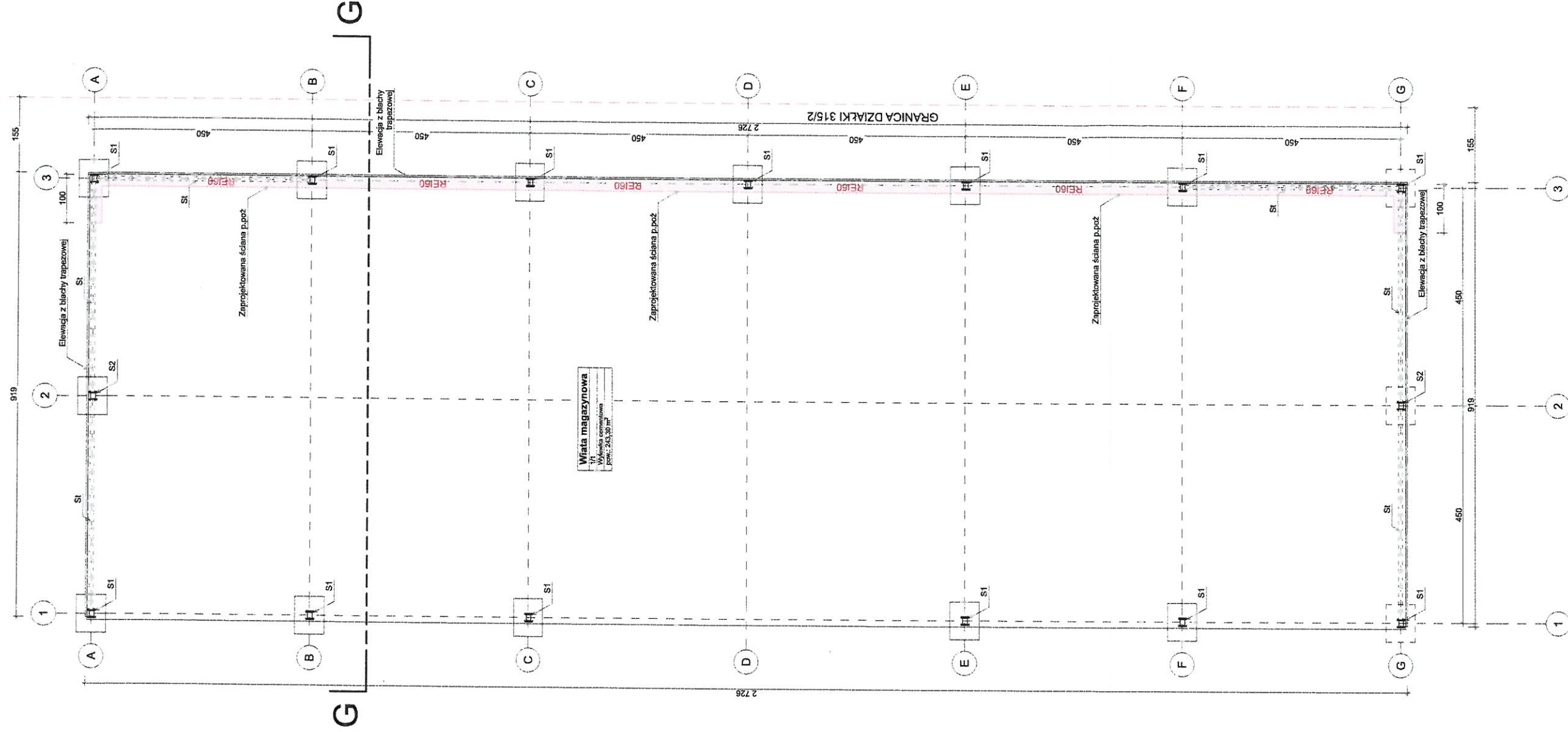
przedmiotowa działka

jednostka OSP Jazowa

KOMENDA PAŃSTWOWEJ STRAŻY POŻARNEJ  
w Rzeszowie  
Wydział Kontroli i Rozpoznawczy

Obiekt:	Ekspertyza Techniczna stanu ochrony przeciwpożarowej dla obiektów dla obiektów		
Temat:	Punktu Selektywnej Zbiórki Odpadów Komunalnych dla mieszkańców Gminy Wiśniowa, dz. nr 315/2, obręb 0002 Jazowa		
Opracował:	Ekspertyza Techniczna w trybie § 8 ust. 3 Rozporządzenia Ministra Spraw Wewnętrznych i Administracji z dnia 24 lipca 2009 r. w sprawie przeciwpożarowego zaopatrzenia w wodę oraz dróg pożarowych [Dz. U. z 2009 r., nr 124, poz. 1030] ZÓZNAWCA DO SPRAW		
Nazwa rysunku:	inż. Roman BOLKA rzeszoznawca ds. zabezpieczeń przeciwpożarowych nr upr. 200/93 KG PSP		
Mapa terenu	ZABEZPIECZENIE PRZECIWPOŻAROWYCH inż. Roman BOLKA nr upr. 200/93		
Skala:			Nr rys.
1:2000			01a





KOMENDA WOJEWODZKA  
PAŃSTWOWEJ STRAŻY POŻARNEJ  
w Rzeszowie  
Wydział Kontrolno-Rozpoznawczy

Obiekt:	Ekspertyza Techniczna stanu ochrony przeciwpożarowej dla obiektów dla mieszkańców Gminy Wiśniowa, dz. nr 315/2, obręb 0002 Jazowa		
Temat:	Ekspertyza Techniczna w trybie § 8 ust. 3 Rozporządzenia Ministra Spraw Wewnętrznych i Administracji z dnia 24 lipca 2009 r. w sprawie przeciwpożarowego zaopatrzenia w wodę oraz dróg pożarowych [Dz. U. z 2009 r., nr 124, poz. 1030]		
Opracował:	inż. Roman BOLKA rzeczoznawca ds. zabezpieczeń przeciwpożarowych nr upr. 200/93 KG PSP		
Nazwa rysunku:	Rzut parteru - wiatra [Nr 6]		Nr rys. 03
	Skala: 1:100		

[illegible]

<p><b>Obiekt:</b></p>	<p><b>Ekspertyza Techniczna stanu ochrony przeciwpożarowej dla obiektów</b></p> <p><b>Punktu Selektywnej Zbiórki Odpadów Komunalnych dla mieszkańców Gminy Wiśniowa, dz. nr 315/2, obręb 0002 Jazowa</b></p>		
<p><b>Temat:</b></p>	<p><b>Ekspertyza Techniczna</b></p> <p>w trybie § 8 ust. 3 Rozporządzenia Ministra Spraw Wewnętrznych i Administracji z dnia 24 lipca 2009 r. w sprawie przeciwpożarowego zaopatrzenia w wodę oraz dróg pożarowych [Dz. U. z 2009 r., nr 124, poz. 1039]<b>OCZYNNA DO SPRAW</b></p>		
<p><b>Opracował:</b></p>	<p>inż. Roman BOLKA rzeczoznawca ds. zabezpieczeń przeciwpożarowych nr upr. 200/93 KG PSP</p> <p><b>ZABEZPIECZENIE PRZECIWPOŻAROWYCH</b> <b>inż. Roman BOLKA</b> <b>nr upr. 200/93</b></p>		
<p><b>Nazwa rysunku:</b></p> <p><b>Rzut parteru - budynek [Nr 7]</b></p>		<p><b>Skala:</b></p> <p><b>1:100</b></p>	<p><b>Nr rys.</b></p> <p><b>04</b></p>